



Руководство
по мультимедийной системе

PREFACE

Предисловие

Уважаемые владельцы автомобилей марки «GEELY»!

Благодарим вас за выбор нашего продукта. Перед использованием мультимедийной системы внимательно изучите настоящее Руководство, чтобы разобраться в основных принципах работы данного продукта для его безопасной эксплуатации и обеспечения комфорта при вождении. Информация, приведенная в данном Руководстве, относится к модели «Preface». ООО «ДЖИЛИ-МОТОРС» в одностороннем порядке оставляет за собой право на внесение изменений в изложенные в нем сведения, их интерпретацию и объяснение.

Наша стратегия заключается в постоянном улучшении наших продуктов, поэтому мы оставляем за собой право изменять данный продукт без дополнительных уведомлений после опубликования настоящего Руководства.

Важная информация о безопасности:

- Считывание информации с экрана мультимедийной системы и управление мультимедийной системой, как и подключение, загрузка или извлечение носителя данных во время движения может отвлечь водителя от управления автомобилем и привести к ДТП. Водитель не должен отвлекаться от управления автомобилем во время движения.
- Не используйте мобильный телефон в автомобиле для совершения звонка при установленном Bluetooth-соединении, как и для звонка посредством Bluetooth другому человеку, находящемуся в автомобиле, так как акустические взаимодействия между мобильным телефоном и аудиосистемой автомобиля могут вызывать неприятные эффекты, такие как эхо или искажение звука.
- Для обеспечения гарантии безопасной и исправной эксплуатации не разбирайте и не ремонтируйте устройство самостоятельно, чтобы не допустить его повреждения и избежать несчастных случаев.

В связи с постоянным обновлением продукта фактический порядок работы мультимедийной системы может не полностью соответствовать приведенному в руководстве. При обращении к руководству ориентируйтесь на фактический порядок действий.

Рабочее напряжение мультимедийной системы составляет 9–16 В. Если автомобиль был припаркован в течение длительного времени или аккумуляторная батарея не была заменена вовремя в соответствии с руководством по техническому обслуживанию, аккумуляторная батарея разрядится и напряжения питания будет недостаточно, что может привести к включению защитной функции и перезапуску системы.

Июль 2024 г.

Иллюстрации в данном Руководстве приведены в качестве примера и предназначены только для справки.

Все права защищены. Никакая часть настоящего Руководства не может быть воспроизведена в любой форме без письменного разрешения ООО «ДЖИЛИ-МОТОРС». Примечание: При передаче автомобиля другому лицу вручите настоящее Руководство новому пользователю для надлежащего использования мультимедийной системы.

Содержание

Мультимедийная система

3 Описание

- 3 Использование Руководства
- 3 Инструкции по использованию

4 Информация по безопасности

- 4 Специальные символы
- 4 Примечание (*)
- 4 Специальное уведомление

5 Отказ от ответственности

- 5 Основная информация по безопасности

7 Общие сведения о системе

- 7 Описание системы
- 7 Главный экран системы

9 Настройки

- 9 Звук
- 10 Статус автомобиля
- 11 Другие
- 12 Система

14 Строка состояния

- 14 Автомобильная точка доступа*
- 15 Bluetooth
- 15 Предупреждения и действия перед использованием

17 Мультимедиа

- 17 Управление воспроизведением
- 18 Воспроизведение музыки через USB и по Bluetooth

19 Телефон

- 19 Сопряжение по Bluetooth
- 20 Набор номера
- 21 Ответ на вызов / отклонение вызова
- 21 Приватность

22 Экранная заставка

- 22 Экранная заставка*

23 Галерея

- 23 Галерея*
- 23 Редактирование

* – функция может полностью или частично отсутствовать в комплектации Вашего автомобиля

Описание

Использование Руководства

Внимательно ознакомьтесь с информацией, содержащейся в настоящем Руководстве.

Это позволит Вам безопасно и правильно управлять автомобилем и обеспечит максимальный комфорт при вождении. Информация, приведенная в Руководстве, применима к легковым автомобилям марки «GEELY» модели «PREFACE».

Данное Руководство содержит информацию по различным мультимедийным системам, устанавливаемым на автомобиль в зависимости от комплектации. Используйте раздел, соответствующий комплектации Вашего автомобиля.

В настоящем Руководстве приведена наиболее актуальная информация на момент его опубликования.

Поскольку стратегия GEELY заключается в постоянном улучшении продуктов, GEELY оставляет за собой право изменять свои продукты без дополнительных уведомлений после опубликования настоящего Руководства.

Изображения в Руководстве приводятся только в иллюстративных целях. Перед использованием мультимедийной системы внимательно изучите настоящее Руководство. Управление системой осуществляйте в строгом соответствии с изложенными инструкциями.

Инструкции

по использованию

- При управлении автомобилем водитель должен бережно обращаться с бортовым оборудованием в целях безопасности. GEELY не несет ответственности за последствия, вызванные невыполнением данного предписания.
- Во время управления автомобилем водитель должен использовать мультимедийную систему с осторожностью во избежание отвлечения внимания от вождения, которое влечет за собой снижение безопасности дорожного движения.
- GEELY не несет ответственности за последствия, являющиеся результатом отвлечения внимания при использовании мультимедийной системы.
- Не наносите теплоизоляционную пленку и подобные материалы на ветровое стекло во избежание экранирования GPS- и GSM-сигнала.
- В USB-флеш не должно быть не поддерживаемых бортовой системой файлов.
- Если на балансе оператора недостаточно средств, пожалуйста, пополните его вовремя, иначе это повлияет на нормальную работу функций, связанных со связью.
- Фактический поток обмена данными основан на статистическом потоке от оператора.
- Сигнал связи может зависеть от зоны покрытия сигнала сети оператора. Если нет сигнала, некоторые функции, зависящие от сети, будут ограничены.
- Не допускайте попадания прямых солнечных лучей на экран в течение длительного времени во избежание его повреждения в результате воздействия высокой температуры.
- Не используйте экран, если рабочая температура выше 85 °С или ниже -30 °С, поскольку это может привести к нарушению нормальной работы экрана и его повреждению.
- Не пользуйтесь мобильным телефоном во время вождения. Если необходимо воспользоваться мобильным телефоном, припаркуйтесь в безопасном месте.
- Использование навигационной системы сотового телефона не означает уменьшение ответственности для водителя. Необходимо соблюдать правила дорожного движения. Всегда учитывайте текущую дорожную ситуацию.
- Когда температура окружающей среды составляет около -20...-30 °С, могут возникнуть аномальные явления, такие как задержка отклика при работе с мультимедийным дисплеем.

- Не подвергайте экран прямому воздействию потока горячего или холодного воздуха, поступающего из кондиционера, поскольку это приведет к нагреву или намоканию компонентов мультимедийной системы и ее повреждению.
- Рабочее напряжение мультимедийной системы составляет 9–16 В. Недостаточное напряжение аккумуляторной батареи (АКБ) может активировать функцию самозащиты мультимедийной системы, что приведет к ее перезагрузке. Перезагрузка аудиосистемы возникает в следующих случаях:
 - длительное простаивание автомобиля, приводящее к разряду аккумуляторной батареи;
 - несвоевременная замена неисправной аккумуляторной батареи согласно руководству по техническому обслуживанию.
- Не прилагайте усилия при прикосновении к экрану или проведении по нему пальцем во избежание возникновения царапин и других повреждений.
- Для удаления пыли с экрана или для его очистки сначала выключите питание системы, а затем протрите экран мягкой сухой тканью. Аккуратно протрите экран, не допускайте появления царапин на его поверхности. Не используйте едкие или коррозионно-активные химические очистители.
- Когда срок службы элементов подсветки заканчивается, экран темнеет и четкость изображения снижается.
- В таком случае для проведения проверки или ремонта обратитесь на авторизованную станцию технического обслуживания марки «Geely». ◀

Информация по безопасности

Специальные символы



Игнорирование этого предупреждения может привести к серьезной травме или смерти. Необходимо строго соблюдать указанные процедуры или тщательно изучить предоставленную информацию. ◀



Инструкции подобного типа содержат описание ситуаций, на которые следует обратить внимание, чтобы избежать повреждения автомобиля. ◀



Указанные сведения содержат информацию, которая помогает использовать автомобиль более эффективно. ◀



Указывает на необходимость соблюдения мер по защите окружающей среды. ◀

Примечание (*)

Символ «*» после заголовка или наименования означает, что описываемое устройство или функция установлены только на отдельных моделях. Ваш автомобиль может не иметь такую конфигурацию.

Специальное уведомление

Воспроизведение, сохранение в любой поисковой системе или передача в любой форме или любыми средствами, включая электронные или механические средства записи, настоящего Руководства запрещаются.

GEELY оставляет за собой право на окончательную интерпретацию сведений, изложенных в Руководстве.

GEELY оставляет за собой право прекратить предоставление услуг в случае совершения пользователем любого из нижеуказанных действий:

- нарушение законодательства Российской Федерации и настоящего Руководства при использовании мультимедийной системы;
- предоставление ложной регистрационной информации;

- использование продукта или услуг в нарушение законодательства Российской Федерации;
- действия, нарушающие интересы других пользователей;
- действия, порождающие национальную рознь и дискриминацию по национальному признаку и разрушающие национальное единство;
- действия, направленные на распространение непристойных материалов, порнографии, азартных игр, а также подстрекающие к насилию, убийству, террору и совершению любых других преступлений;
- действия, представляющие угрозу для национальной безопасности, направленные на разглашение государственной тайны, разрушение государственного строя и наносящие вред национальному единству.



В случае передачи автомобиля новому владельцу вручите ему данное Руководство, так как оно является неотъемлемой частью автомобиля. ◀

Отказ от ответственности

Основная информация по безопасности

- Не пытайтесь устанавливать, ремонтировать мультимедийную систему или изменять ее конструкцию самостоятельно, поскольку ее внутренние компоненты находятся под высоким напряжением, что может стать причиной поражения электрическим током.
- Для проведения регулировки и ремонта системы или проверки состояния ее внутренних компонентов обратитесь на авторизованную станцию технического обслуживания марки «Geely».
- Не допускайте контакта мультимедийной системы с жидкостью. В случае попадания внутрь мультимедийной системы жидкости или посторонних частиц припаркуйте автомобиль, соблюдая правила безопасности, немедленно выключите зажигание и обратитесь на авторизованную станцию технического обслуживания для проведения проверки или ремонта. Не используйте мультимедийную систему в таком случае во избежание пожара, поражения электрическим током или других неисправностей.
- При обнаружении в мультимедийной системе каких-либо посторонних звуков, дыма или запаха, а также при отображении ненормальных символов на экране, пожалуйста, немедленно отключите питание и обратитесь на авторизованную станцию технического обслуживания марки «Geely» для проведения проверки или ремонта. В этом случае не используйте мультимедийную систему, так как это может привести к повреждению.
- Во время движения автомобиля запрещается управлять мультимедийной системой во избежание отвлечения внимания от вождения, поскольку это может создать угрозу безопасности дорожного движения.

- Прежде чем выполнять необходимые регулировки или просматривать видеофайлы или файлы изображений, припаркуйте автомобиль в безопасном месте и задействуйте стояночный тормоз.
- Слишком высокие и слишком низкие температуры могут повлиять на функционирование мультимедийной системы. При длительной стоянке автомобиля с выключенным двигателем, когда он подвергся длительному воздействию прямых солнечных лучей или отрицательной наружной температуры, салон автомобиля может значительно нагреться или остыть, что приведет к нарушению нормальной работы мультимедийной системы. После того как температура в салоне автомобиля вернется в пределы нормального диапазона, система будет работать корректно. Если нормальная работа мультимедийной системы не восстановилась, для проведения ее проверки или ремонта обратитесь к официальному дилеру марки «Geely».
- Отключите мультимедийную систему и прекратите ее использование во время заправки топливом.
- Во избежание быстрой разрядки аккумуляторной батареи при использовании мультимедийной системы двигатель должен работать.
- При использовании мобильного телефона не рекомендуется держать его антенну рядом с экраном во избежание возникновения помех видеосигнала в виде появляющихся на экране точек и цветных полос.
- Во избежание повреждения экрана прикасайтесь к кнопкам панели управления только пальцами.

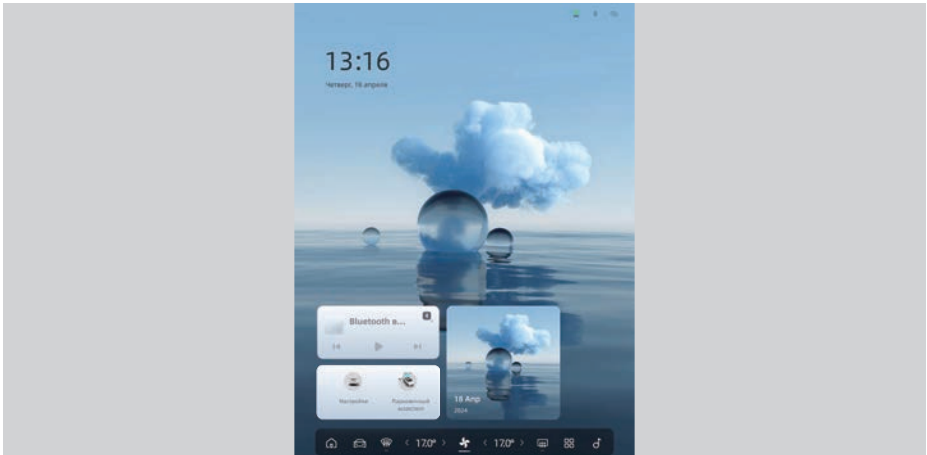
Общие сведения о системе

Описание системы

Установленная в автомобиле мультимедийная система включает в себя следующие основные устройства: блок управления, передний центральный дисплей, громкоговорители, внешний усилитель мощности*, микрофон, кнопочные переключатели на рулевом колесе и прочие элементы, которые позволяют реализовать воспроизведение музыки и видео*, беспроводное подключение телефона через интерфейс Bluetooth, отображение информации, настройку параметров автомобиля, отображение информации о работе системы кондиционирования и ее настройки и прочие функции управления.

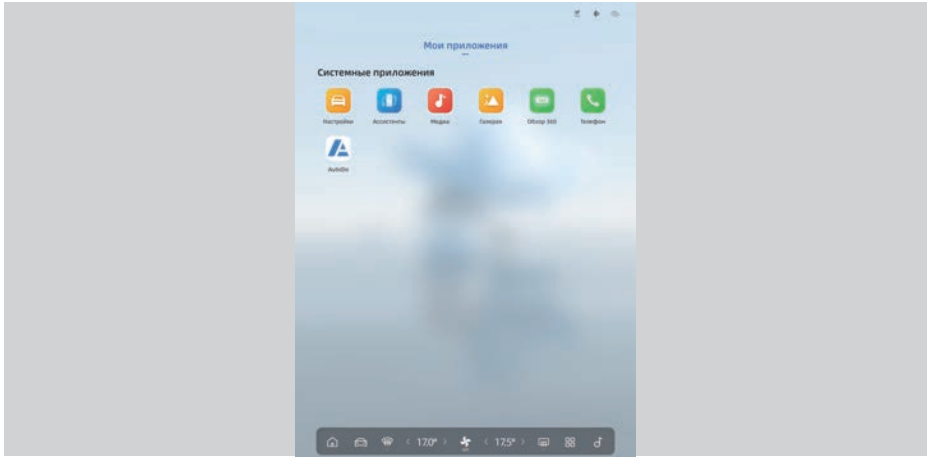
Главный экран системы

Описание главного экрана



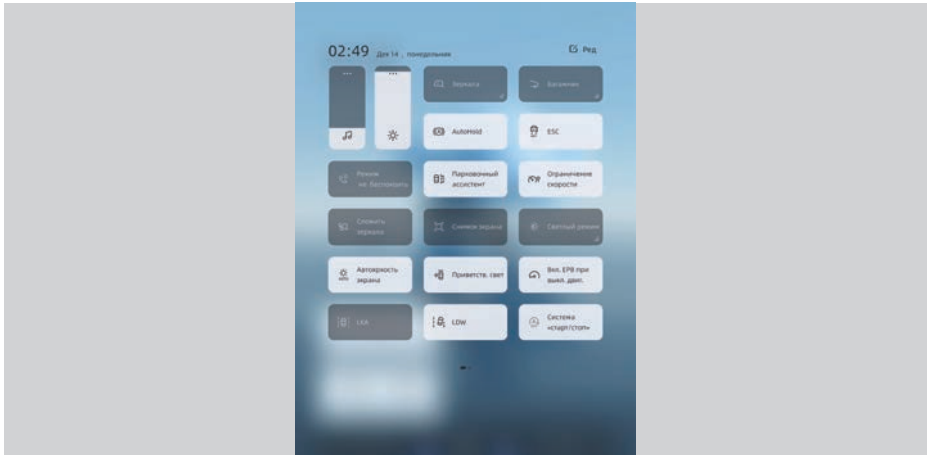
На главном экране системы отображаются текущие время и дата, а также панель виджетов.

* – функция может полностью или частично отсутствовать в комплектации Вашего автомобиля



В интерфейсе списка приложений отображаются различные приложения, такие как мультимедиа, телефон и т. д., позволяющие удовлетворить большинство потребностей пользователя при использовании автомобиля. При этом система постоянно совершенствуется и постепенно может пополняться новыми полезными приложениями.

Общие сведения о строке выпадающего меню

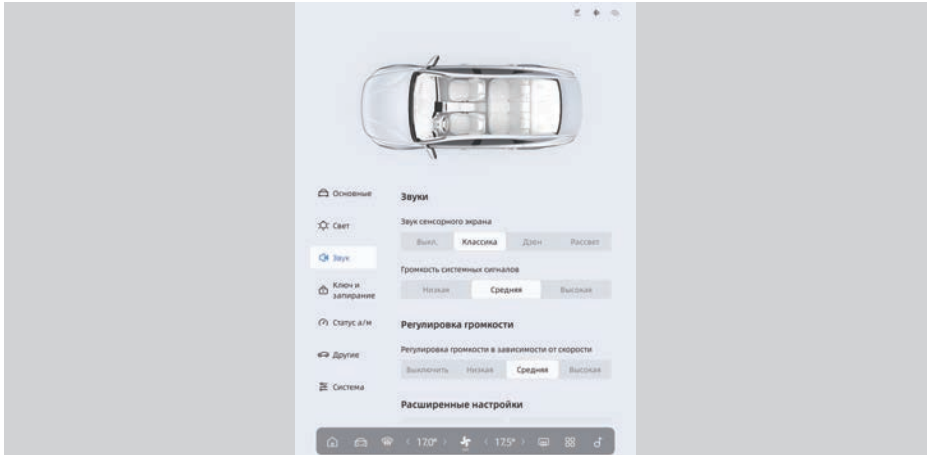


Если провести пальцем от верхней части экрана вниз, раскрывается меню и становится возможным быстрое переключение между различными функциями, включая быструю настройку основных функций автомобиля, регулировку яркости и громкости.

Настройки

Звук

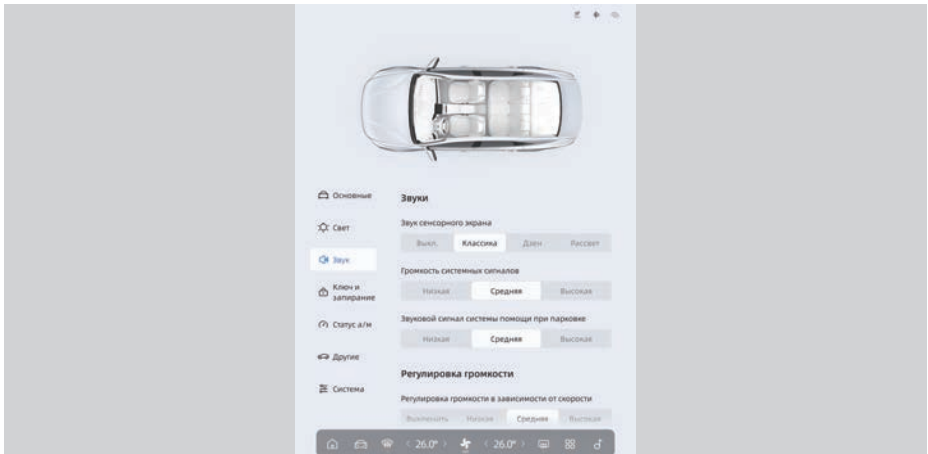
Тип I



Последовательно выберите [Настройки] – [Звуки].

В этом выпадающем меню можно изменять настройки звуков мультимедийной системы автомобиля, а также отрегулировать уровень громкости. Предусмотрено две настройки звуковых сигналов системы: звук при касании сенсорного экрана и громкость системных сигналов. Уровень громкости можно отрегулировать в зависимости от скорости автомобиля. В расширенных настройках можно настроить баланс звука, уровень высоких, средних и низких частот.

Тип II*



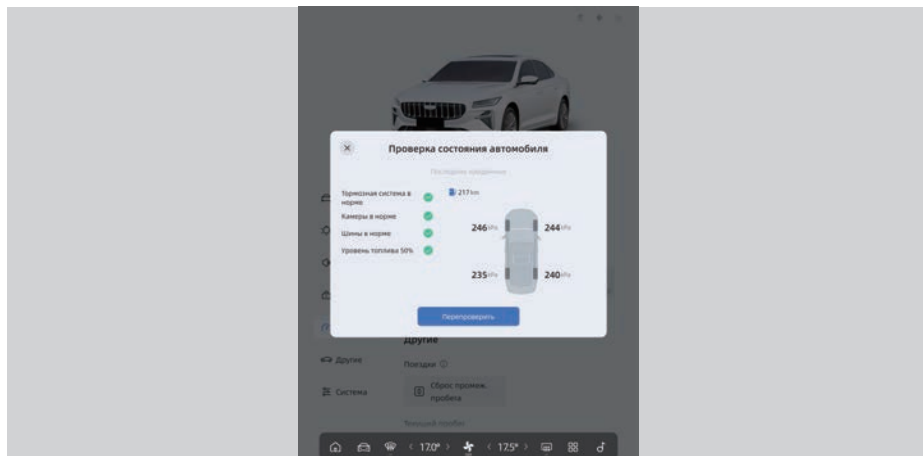
* – функция может полностью или частично отсутствовать в комплектации Вашего автомобиля

Последовательно выберите [Настройки] – [Звук].

В этом разделе выпадающего меню можно настроить звуковые сигналы автомобиля, а также отрегулировать уровень громкости. Предусмотрено три настройки звуковых сигналов системы: звук при касании сенсорного экрана, громкость системных сигналов и звуковые сигналы системы помощи при парковке.* Уровень громкости можно отрегулировать в зависимости от скорости автомобиля. В расширенных настройках можно настроить баланс звука, уровень высоких, средних и низких частот.

Статус автомобиля

Проверка состояния автомобиля



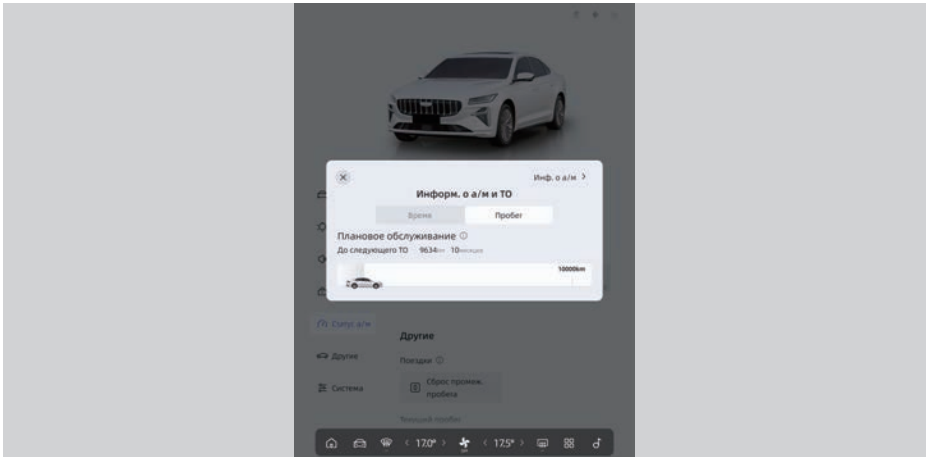
Последовательно выберите [Настройки] – [Статус автомобиля] – [Проверка состояния автомобиля].

Отображается состояние тормозной системы, камер, шин, уровень топлива в топливном баке.

Для актуализации отображения данных о текущем состоянии автомобиля нажмите кнопку **Перепроверить**

Информация об автомобиле и техническом обслуживании

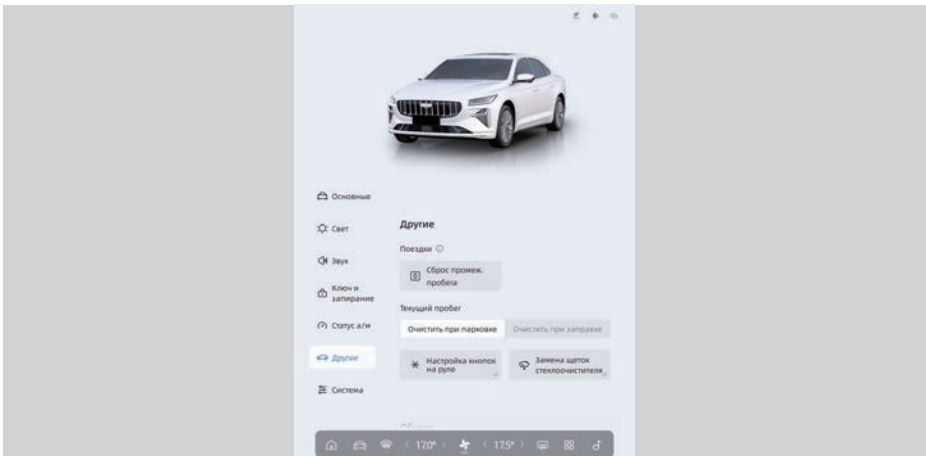
1



Последовательно выберите [Настройки] – [Статус автомобиля] – [Информация о техническом обслуживании].

На экране отобразятся пробег автомобиля до следующего планового ТО, оставшееся до него время и информация об автомобиле.

Другие

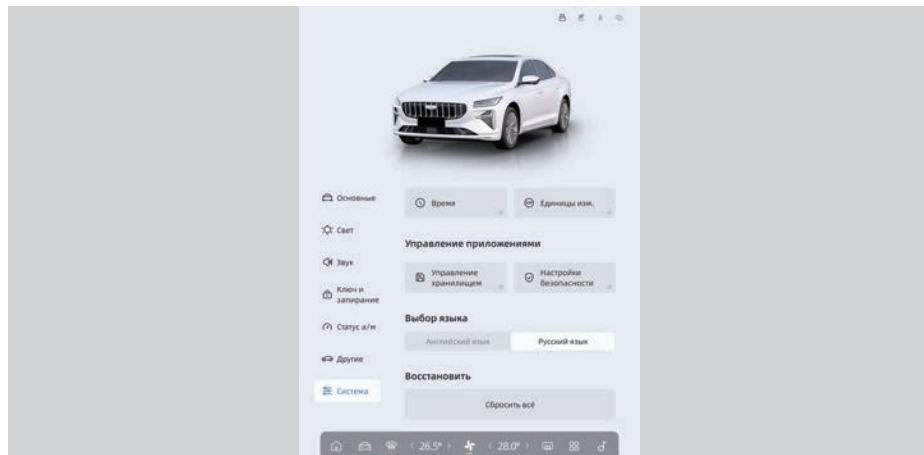


Последовательно выберите [Настройки] – [Другие].

В этом интерфейсе можно обнулить значение промежуточного и текущего пробега, а также настроить функцию кнопки * на рулевом колесе, а также выполнить установку дворников в положение для замены щеток.

Включение данного режима возможно только при установке выключателя стеклоочистителя в положение «0».

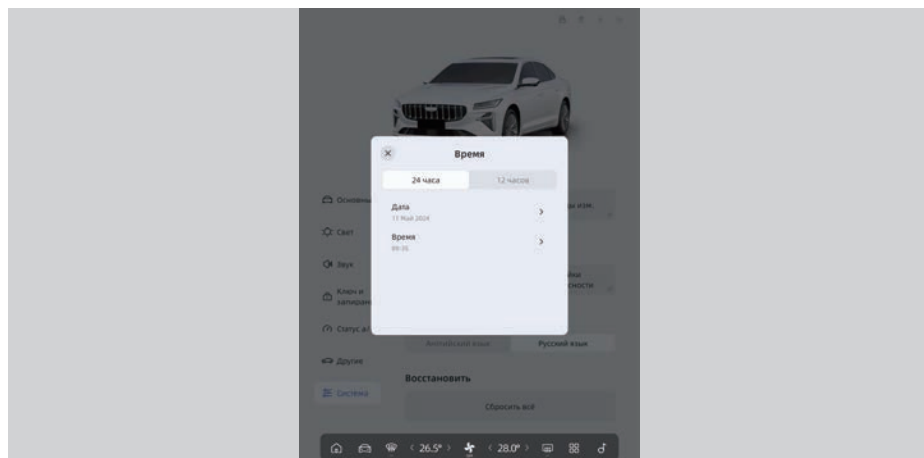
Система



Последовательно выберите [Настройки] – [Система].

В этом интерфейсе можно изменить настройки основных функций, настройки приложений, выбрать язык и восстановить настройки по умолчанию.

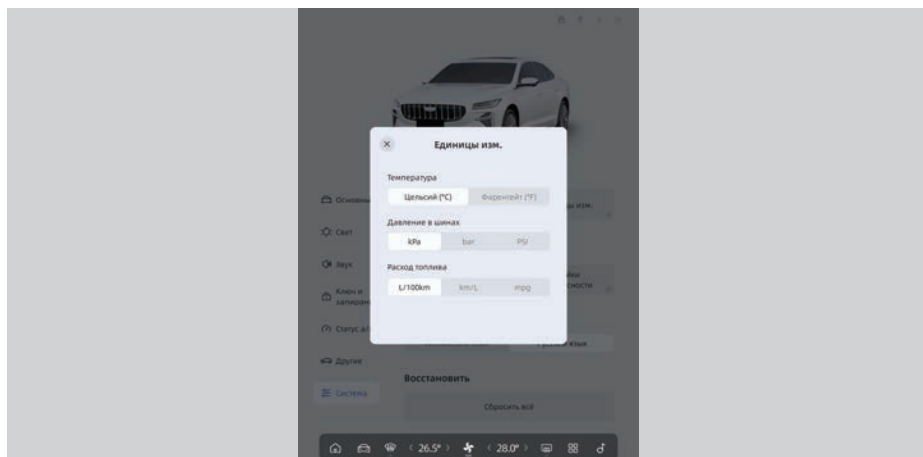
Время



Последовательно выберите [Настройки] – [Система] – [Общие] – [Время].

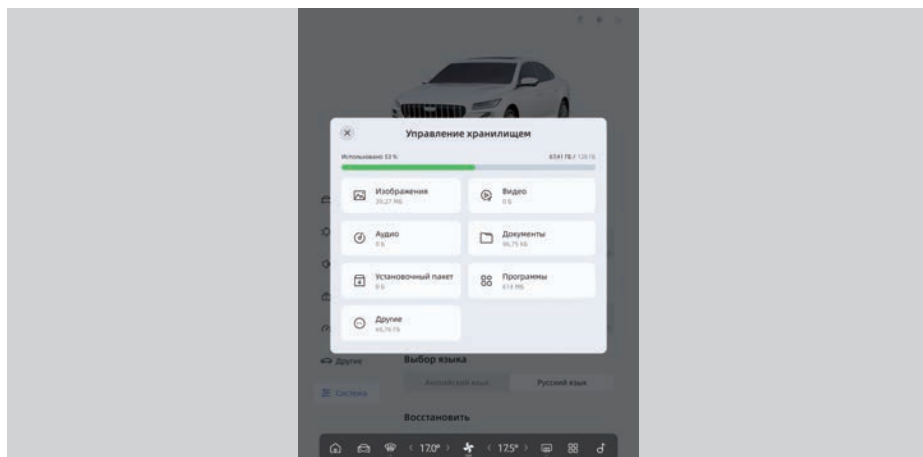
Поддерживается настройка формата времени, установка даты и времени.

Единицы измерения



Последовательно выберите [Настройки] – [Система] – [Общие] – [Единицы измерения]. Поддерживается настройка единиц измерения температуры, давления в шинах и расхода топлива.

Управление хранилищем

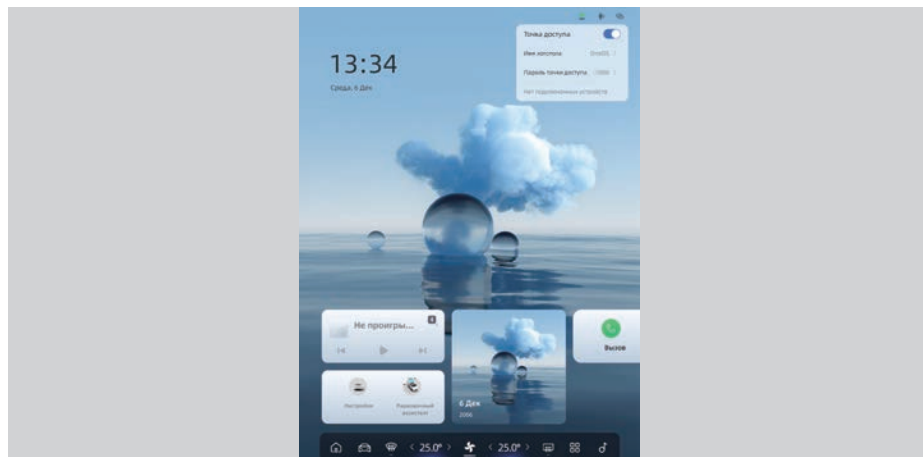


Последовательно выберите [Настройки] – [Система] – [Управление приложениями] – [Управление хранилищем].

На экране отображается общий и используемый объемы хранилища мультимедийной системы.

Строка состояния

Автомобильная точка доступа*



Последовательно в верхней правой части дисплея нажмите [Строка состояния] – [Точка доступа].

Здесь можно включить или отключить бортовую точку доступа. После включения бортовой точки доступа мобильный телефон может быть подключен к точке доступа Wi-Fi. Также можно задать имя и пароль для точки доступа.

* – функция может полностью или частично отсутствовать в комплектации Вашего автомобиля

Bluetooth

Предупреждения и действия перед использованием

Сведения о технологии беспроводной связи Bluetooth

Технология беспроводной связи Bluetooth короткого диапазона обеспечивает соединение между различными устройствами на небольшом расстоянии на частоте 2402–2480 МГц.

Ее поддерживают различные электронные устройства, например компьютеры, внешние устройства, телефоны с функцией Bluetooth или КПК. При использовании в автомобилях технология беспроводной связи Bluetooth обеспечивает высокоскоростную передачу данных без использования соединительного кабеля.

Наличие телефона с функцией Bluetooth у пользователя означает, что он может с удобством выполнять телефонные звонки посредством технологии Bluetooth.

Некоторые телефоны могут не поддерживать функцию Bluetooth.

Меры предосторожности для безопасного вождения

Телефоны с Bluetooth могут повысить безопасность вождения. После подключения телефона к головному блоку мультимедийной системы пользователь может с удобством выполнять и принимать вызовы, а также управлять адресной книгой. Внимательно прочитайте настоящее руководство перед использованием технологии Bluetooth.

Частое использование телефона с функцией Bluetooth может привести к снижению внимательности во время управления автомобилем и стать причиной аварии. Частое использование Bluetooth-устройств во время управления автомобилем запрещается.

Длительный просмотр экрана представляет большую опасность и может привести к аварии. Во время управления автомобилем не задерживайте взгляд на экране надолго.

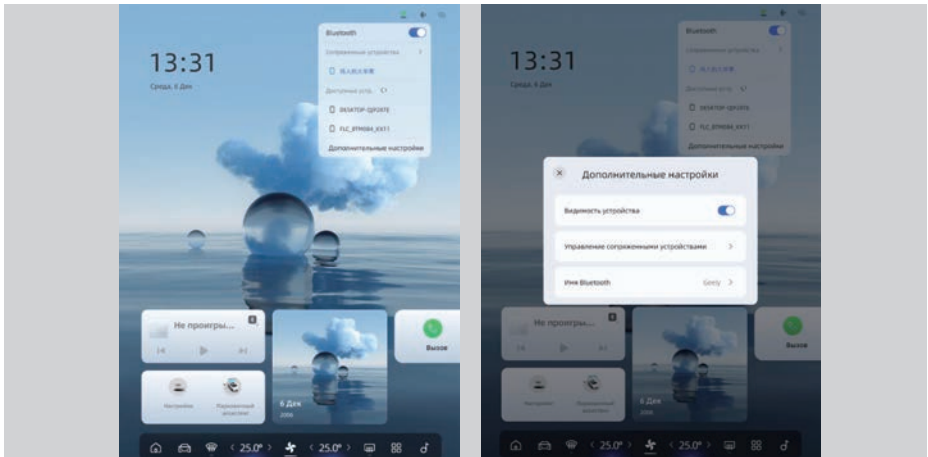
Предупреждения в отношении подключения телефона с функцией Bluetooth

Перед подключением телефона к головному блоку мультимедийной системы проверьте, оснащен ли телефон функцией Bluetooth.

Если вы не хотите, чтобы автомобильная система автоматически подключалась к Bluetooth-устройству, отключите функцию Bluetooth в устройстве.

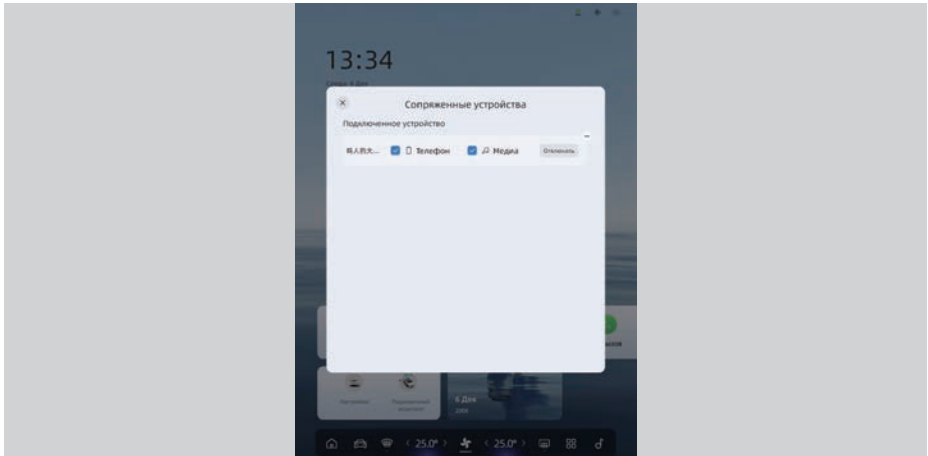
Остановите автомобиль, прежде чем выполнять сопряжение телефона с автомобильной системой.

Некоторые функции Bluetooth могут не работать должным образом в зависимости от версии телефона.



Последовательно нажмите [Строка состояния] – [Bluetooth].
Здесь можно открыть бортовой интерфейс Bluetooth, активировать функцию Bluetooth, выполнить поиск Bluetooth-устройств и активировать функцию Bluetooth мобильного телефона для сопряжения. Выберите свой мобильный телефон с функцией Bluetooth для сопряжения, и на этот телефон поступит сообщение с уведомлением о сопряжении.
Смартфон с ОС Android: при подключении отметьте пункт «Разрешить синхронизацию адресной книги».

iPhone: убедитесь в том, что включена функция «Синхронизации адресной книги».



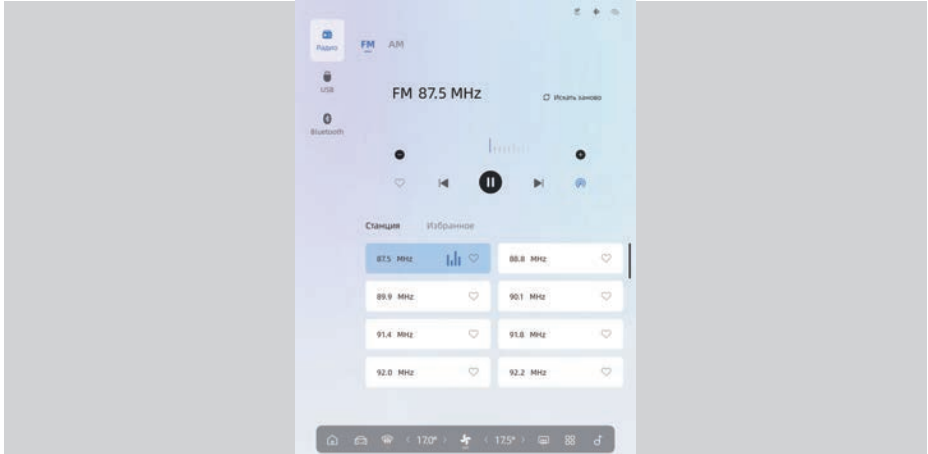
Если адресная книга не может быть синхронизирована, нажмите на имя соответствующего подключения Bluetooth для отключения и повторного подключения телефона.
Нажмите [Дополнительные настройки] – [Сопреженные устройства], станет доступна функция управления подключением сопряженных устройств (можно включить или отключить функции телефона и медианосителя для сопряженного устройства).

Мультимедиа

Управление воспроизведением

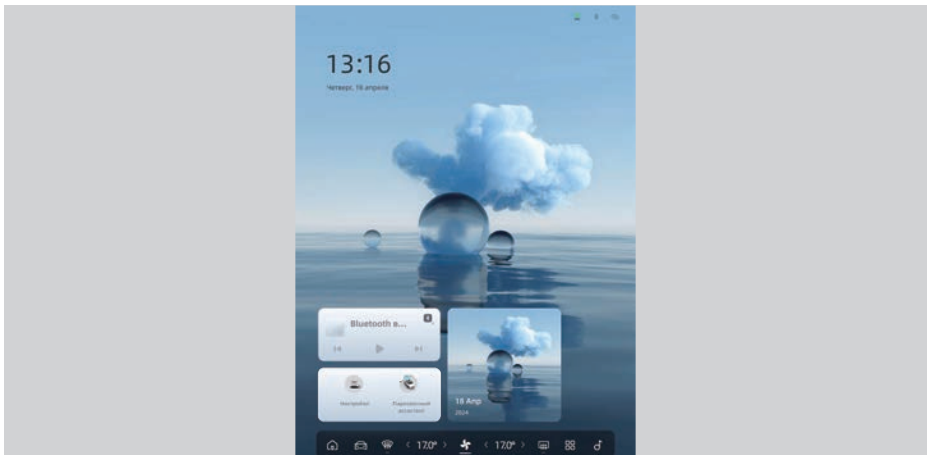
Переключение музыкальных композиций в списке воспроизведения

Вы можете переключиться на предыдущую композицию, следующую композицию, приостановить воспроизведение и переключаться между композициями в списке воспроизведения.



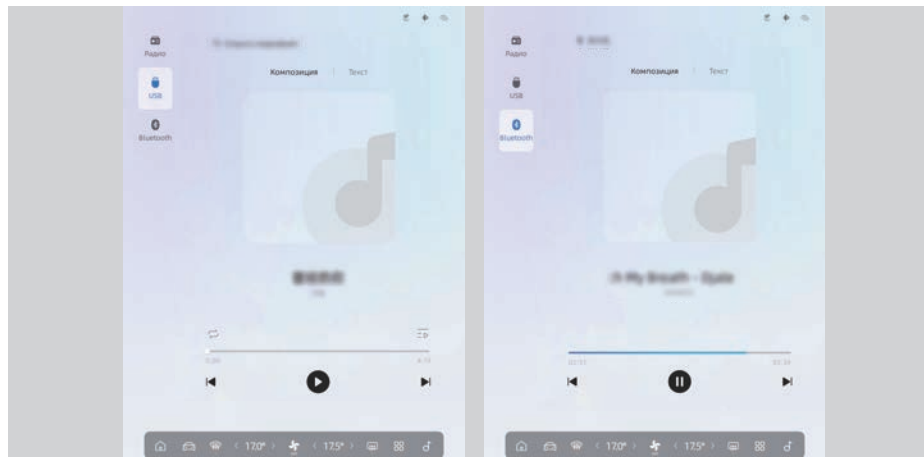
Радиостанции можно переключать в списке радиостанций.

Переключение композиций с помощью виджета мультимедиа



При отображении виджета мультимедиа на главном экране можно выполнять управление воспроизведением непосредственно с главного экрана.

Воспроизведение музыки через USB и по Bluetooth



После подключения внешнего USB-накопителя можно считать и воспроизвести с него музыкальные файлы.

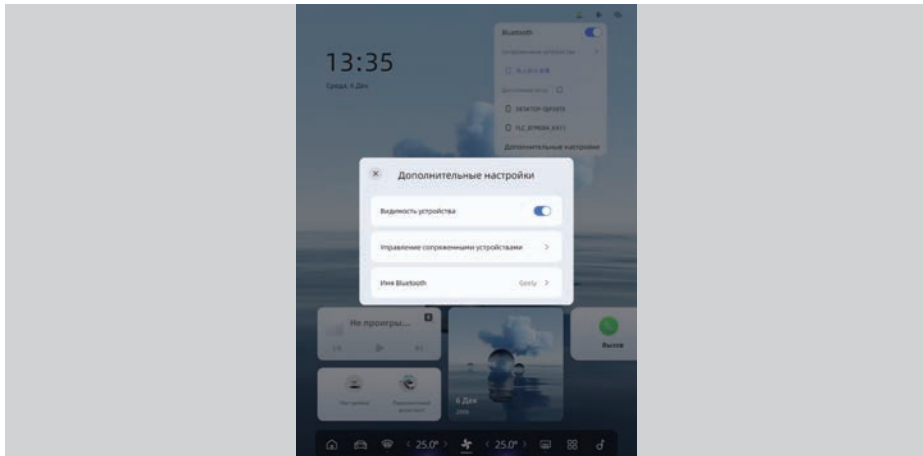
После подключения мобильного телефона через интерфейс Bluetooth становится возможным воспроизведение музыки с мобильного телефона по Bluetooth.

Описание: поддерживаемые аудиоформаты – 3GP, FLV, MKV, WMV, MPG, MOV и некоторые другие. Другие аудиоформаты могут привести к повреждению файлов, отображению сообщений об ошибках или могут не распознаваться.

Телефон

Сопряжение по Bluetooth

1



Последовательно нажмите [Строка состояния] – [Bluetooth].

Включите функцию Bluetooth в автомобильной системе и на мобильном телефоне. Выберете свой мобильный телефон с функцией Bluetooth для сопряжения.

На телефон поступит сообщение с уведомлением о сопряжении.

Смартфон с ОС Android: при подключении отметьте пункт «Разрешить синхронизацию адресной книги».

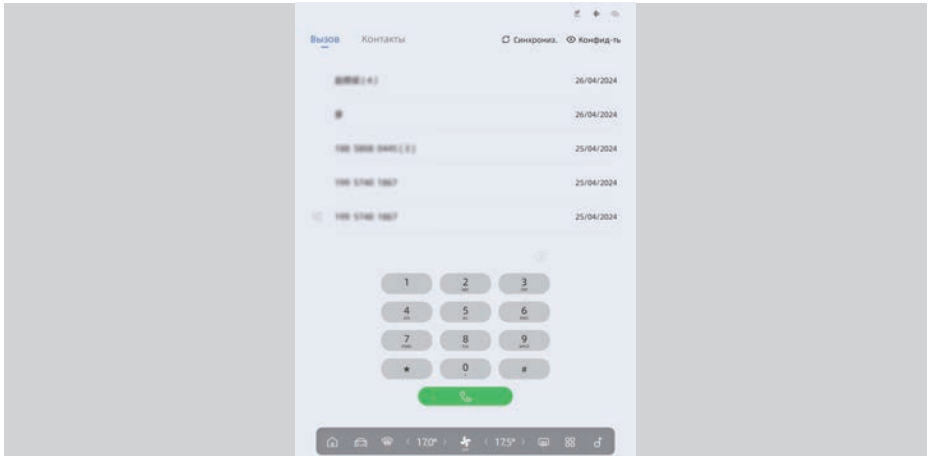
iPhone: убедитесь в том, что включена функция «Синхронизации адресной книги».

Если не удастся выполнить синхронизацию адресной книги телефона, выберите название соответствующего Bluetooth-устройства для отмены сопряжения и выполните повторное подключение.

Набор номера

Существует несколько способов набора номера.

Набор номера на клавиатуре



Выбор контакта, номер которого необходимо набрать



Голосовой набор*

После активации голосового набора вызовы осуществляются следующими способами:

- Позвонить <контакт>.
- Позвонить <номер>.
- Открыть адресную книгу.

* – функция может полностью или частично отсутствовать в комплектации Вашего автомобиля

Ответ на вызов / отклонение вызова

Выберите соответствующую кнопку, чтобы ответить на входящий звонок или отклонить его.

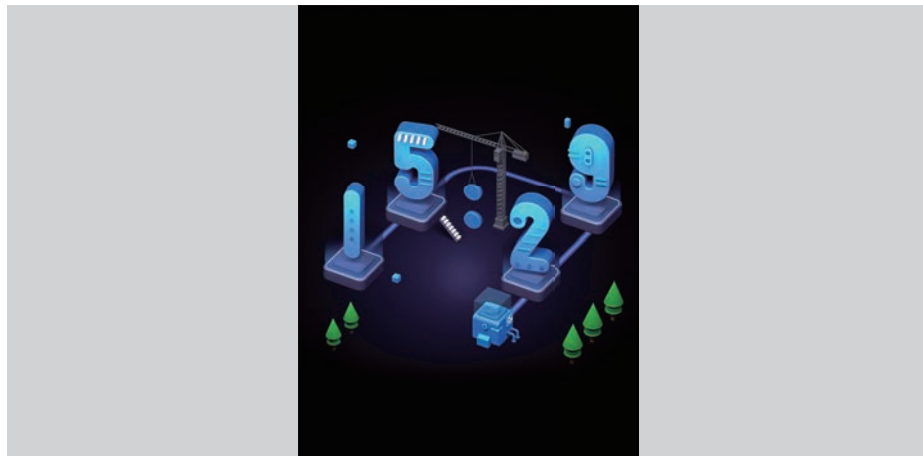
Приватность

После включения функции Конфиденциально информация о входящем вызове будет отображаться только на комбинации приборов, но не на центральном дисплее, а ответить на вызов или отклонить его можно будет с помощью кнопок на рулевом колесе.

* – функция может полностью или частично отсутствовать в комплектации Вашего автомобиля

Экранная заставка

Экранная заставка*



Нажмите на часы на главном экране, чтобы отобразить заставку.

* – функция может полностью или частично отсутствовать в комплектации Вашего автомобиля

Галерея

Галерея*

1

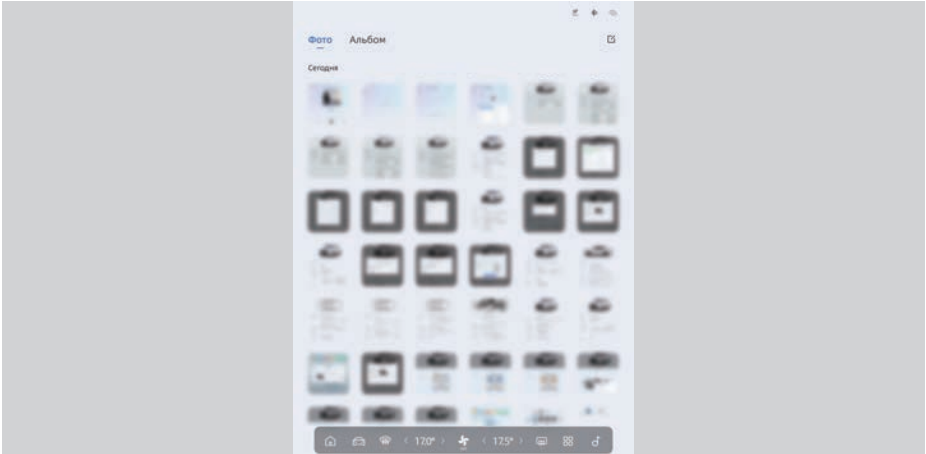
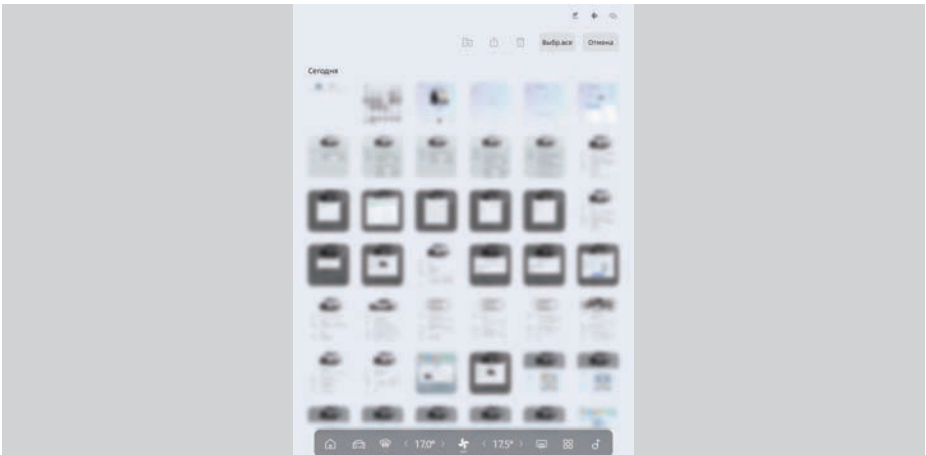


Фото- и видеофайлы, добавляемые пользователем, сохраняются в Галерее, и могут быть организованы в альбомы.

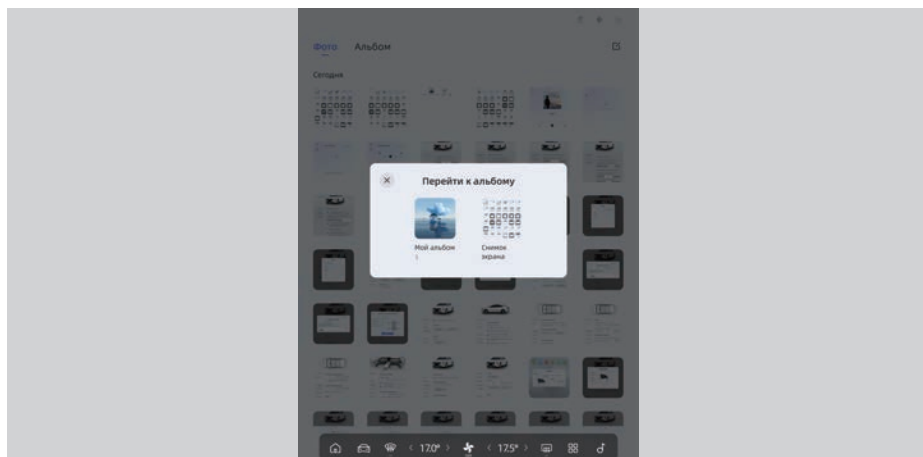
Редактирование



Пользователь может перемещать, отправлять* и удалять фотографии, сохраненные в галерее.

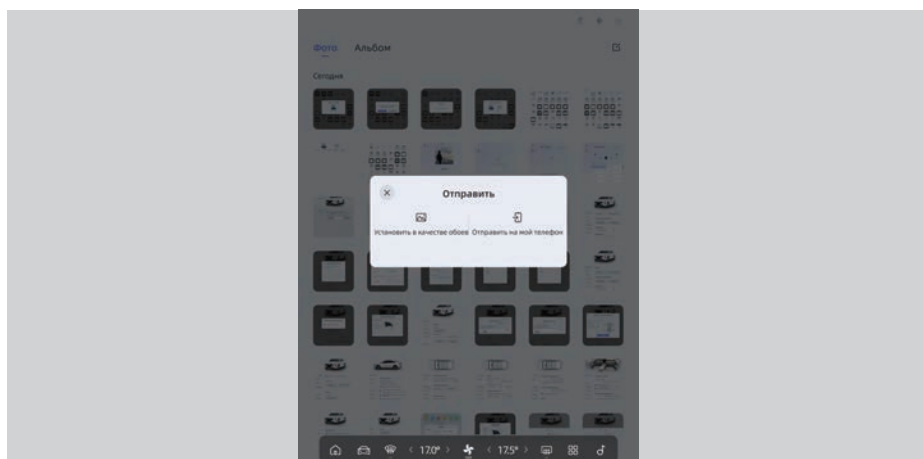
* – функция может полностью или частично отсутствовать в комплектации Вашего автомобиля

Перенести



Пользователь может переносить выбранные файлы в альбомы.

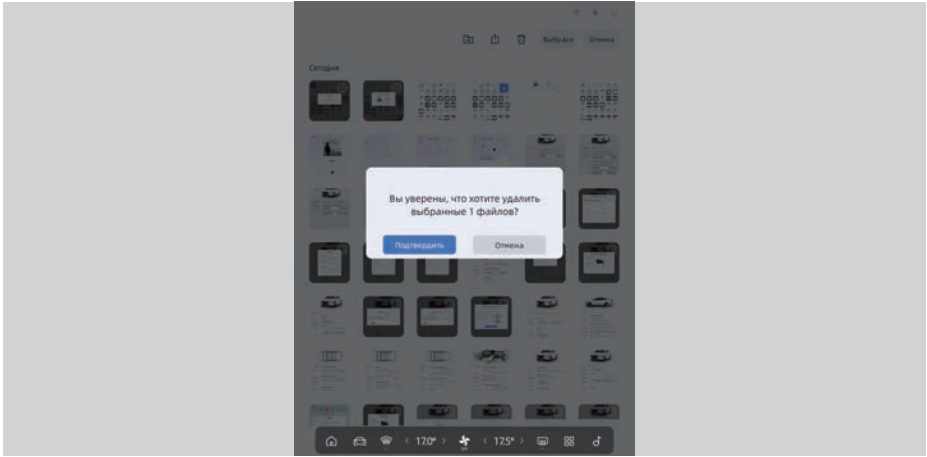
Отправить*



Пользователь может отправлять выбранные файлы на мобильное устройство или устанавливать изображения в качестве обоев на главный экран*.

* – функция может полностью или частично отсутствовать в комплектации Вашего автомобиля

Удалить



Пользователь может удалять выбранные файлы.



ООО «ДЖИЛИ-МОТОРС»

Адрес: 127018, Москва, ул. Двинцев, дом 12, корп.1Б, офис 5В

Телефон горячей линии: 8 800 200 02 89

E-mail: customer@geely-motors.com

Сайт: www.geely-motors.com

